

Treoirlínte Iarratais

Múinteoirí Bunscoile

Cáilithe Iasmuigh de Phoblacht na hÉireann



Clár Ábhar

Treoirlínte Ginearálta

1. Incháilitheacht

04

3. Iarratais Neamhiomlána

05

5. Grinnfhiosrúchán

06

7. Aistriúchán ar Dhoiciméid

06

9. Cáilíochtaí atá aitheanta roimhe seo

07

2. Próiseas Clárúcháin

05

4. Fianaise Thacaíochta

05

6. Amlíne maidir le Próiseáil Iarratais

06

8. Creidiúintí ECTS

06

10. Riachtanas Gaeilge

07

Clár Ábhar

Céimeanna chun PPQA-01 a chomhlánú

CÉIM 01	Cruthaigh Cuntas ar an Tairseach Mo Chlárú	08
CÉIM 02	Roghnaigh an bealach iarratais PRQA-01	09
CÉIM 03	Ráiteas Údaráis Inniúla	09
CÉIM 04	Sonraí Pearsanta	09
CÉIM 05	Cáilíochtaí.....	10
CÉIM 06	Oideachas Múinteoirí A	10
CÉIM 07	Oideachas Múinteoirí B	10
CÉIM 08	Oideachas Múinteoirí C	10
CÉIM 09	Measúnú ar Oiriúnacht Chuí an Duine	11
CÉIM 10	Seirbhís Teagaisc.....	12
CÉIM 11	Riachtanas an Bhéarla.....	12
CÉIM 12	Sonraí agus Dearbhuithe.....	12
CÉIM 13	Cuir Isteach	12
CÉIM 14	Íocaíocht.....	12
CÉIM 15	Na Chéad Céimeanna Eile	13

Treoirlínte Ginearálta

1. Incháilitheacht

Níor cheart an fhoirm iarratais ar líne PRQA-01 ar an tairseach Mo Chlárú a chomhlánú ach amháin i gcás mhúinteoirí a bhain a gcáilíocht tosaigh um Oideachas Múinteoirí amach lasmuigh de Phoblacht na hÉireann, a bhfuil stádas iomlán clárúcháin/ceadúnais múinteoireachta acu sa stát sin agus atá ag lorg measúnú ar a gcáilíochtaí faoi Bhealach 1 (Bunleibhéal) agus Bealach 4 (Eile). Tabhair faoi deara le do thoil, nach féidir clárú a thabhairt chun críche ach amháin agus próiseas grinnfhiosrúcháin tugtha chun críche go rathúil. Ní mór iarratas ar Ghrinnfhiosrúchán an Gharda Síochána a dhéanamh tríd an iarratas PPQA-01 ar líne.

Tá múinteoirí láncháilithe a bhain cáilíocht amach lasmuigh de Phoblacht na hÉireann i dteideal iarratas a dhéanamh ar chlárúchán leis an gComhairle Mhúinteoireachta. Próiseáiltear gach iarratas ó mhúinteoirí a cháiligh thar lear ar aon dul le Treoir 2005/36/CE ó AE agus measúnaítear iad ar an mbealach céanna, is cuma má cháiligh siad laistigh nó lasmuigh den AE. Déantar gach iarratas a mheas ar bhonn aonair.

Beidh cáilíocht agus clár ionduchtúcháin aitheanta Oideachas Múinteoirí curtha i gcrích ag duine a mheastar a bheith ina múinteoir láncháilithe sa tír inar cháiligh siad agus is féidir leo litir oifigiúil a chur ar fáil ón gcomhlacht clárúcháin múinteora/Údarás Inniúil nó ón Aireacht Oideachais lena ndeimhnítear gur múinteoir láncháilithe iad sa Stát/tír.

De réir Treoir AE 2005/36/CE, déantar measúnú ar cháilíochtaí múinteoirí a cháiligh lasmuigh de Phoblacht na hÉireann lena chinntiú go bhfuil siad ar chaighdeán atá inchomparáide leo siúd atá bainte amach ag céimithe ar chláir creidiúnaithe in Éirinn. Nuair a thagann difríochtaí suntasacha chun cinn, déanfar coinníollacha (easnamh cháilíochta) a chuir le clárúchán an mhúinteora.

1.1. Iarratasóirí ón Aontas Eorpach

Ní mór d'iarratasóirí a chríochnaigh a gcáilíocht um Oideachas Múinteoirí i dtír AE/LEE fianaise aitheantais a sholáthar faoi théarmaí Threoir 2005/36/CE ón AE. De ghnáth is féidir leis an Aireacht Oideachais nó comhlacht clárúcháin/ceadúnaithe múinteoirí an ráiteas seo a sholáthar agus ba chóir go mbeadh an fhaisnéis seo a leanas san áireamh:



go ndeonóidh an t-údarás sin aitheantas iomlán mar mhúinteoir bunscoile faoi théarmaí na Treorach.



raon aoise dalta don aitheantas sin.



na cineálacha scoileanna ina bhfuil an t-iarrthóir deimhnithe chun múineadh iontu.



na hábhair ar leith a bhfuil aitheantas deonaithe dóibh.

Tá múinteoirí atá aitheanta go hiomlán ina stát baile féin i dteideal stádas múinteoir cáilithe a bhaint amach sa tír óstach (Poblacht na hÉireann) de réir na Treorach agus tá siad i dteideal iarratas a dhéanamh ar Chlárúchán Faoi Choinníoll. **Glactar leis seo gur chomhlíon iarrthóir na ceanglais maidir le Fianaise ar Charachtar (Grinnfhiosrúchán/Imréiteach Póilíní), oiriúnacht chun múineadh agus íocaíocht na táille cuí.** Deimhneofar an choinníollacht a ghabhann lena gclárúchán tar éis measúnú a dhéanamh ar a gcáilíochtaí chun a chinneadh cé acu má tá siad inchomparáide leis an gceanglas clárúcháin intíre. Má thugtar difríochtaí suntasacha faoi deara, ceadaíonn Treoir an AE uastréimhse trí bliana a mbeidh sé de dhíth ar iarrthóirí aghaidh a thabhairt ar easnamh aitheanta (Bearta cúitimh). Mura dtéitear i ngleic go sásúil le coinníollacha laistigh den tréimhse shainithe, d'fhéadfadh sé go rachadh an clárú in éag.

1.2. Iarrthóirí ón gCuid Eile den Domhan

Ní mór d'iarrthóirí a chríochnaigh a gcuid oideachais múinteora lasmuigh den AE/LEE, ráiteas a sholáthar ón údarás inniúil (coibhéis na Comhairle Múinteoireachta/Roinn/Aireacht Oideachais) gur múinteoir lánaitheanta iad sa tír inar bhain siad amach a gcáilíocht lena n-áirítear críochnú aon tréimhse reachtúil cleachtais/ionduchtúcháin iarcháilíochta.

2. Próiseas Clárúcháin

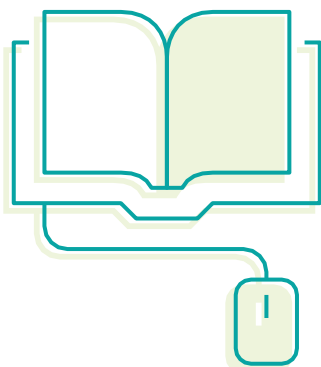
Ní mór na céimeanna seo a leanas a chomhlánú chun an próiseas iarratais ar líne a chomhlánú

- a. Foirm iarratais PPQA-01 comhlánaithe a chur isteach lena n-áirítear an táille ábhartha
- b. Fianaise ar cháilíochtaí a chur isteach lena n-áirítear tras-scríbhinní agus tuairisceoirí modúil (féach ar liosta thíos maidir le fianaise nach mór duit a chuir i dtoll a chéile sula dtugann tú faoi d'iarratas ar líne)
- c. Fianaise a chur isteach gur comhlíonadh na ceanglais Bhéarla (más infheidhme)
- d. Fianaise a chur isteach i dtaca leis an taithí múinteoireachta uile go dtí seo
- e. Tús a chur leis an bpróiseas grinnfhiosrúcháin tríd an próiseas iarratais ar líne.

3. Iarratais Neamhiomlána

Ní bheidh iarratais atá neamhiomlán incháilithe le cur isteach. Is féidir an t-iarratas a shábháil agus is féidir filleadh air amach anseo. Scriosfar aon iarratais nach gcuirtear isteach tar éis trí mhí.

Ní mór a thabhairt le fios, má dhúnann tú do bhrabhsálaí, sula sábháilann tú d'iarratais, beidh do chuid sonraí cailte agus beidh ort tús a chuir le d'iarratais arís.



4. Fianaise Thacaíochta

Sula dtosaíonn tú ar d'iarratas, cinntigh le do thoil go bhfuil an t-eolas seo a leanas agat i bhformáid is féidir leat a uaslódáil, e.g., Word, PDF, íomhá:

1. Ráiteas aitheantais ó údarás inniúil
2. Fianaise ar ionduchtú
3. Pár/teastas le haghaidh gach cáilíochta
4. Tras-scríbhinní acadúla do gach bliain agus creidiúintí a bronnadh
5. Tuairisceoirí modúil do gach modúl ábhartha
6. Fianaise ar inniúlacht teanga sa Bhéarla (i gcás inarb infheidhme)
7. Is féidir Teistiméireacht Charachtair Sínithe (cóip den fhoirm bán a íoslódáil ón gcéad leathanach de d'iarratas ar líne PRQA-01)
8. Doiciméid aitheantais, cruthúnas seolta agus Imréitigh Thar Lear do Ghrinnfhiosrúchán an Gharda Síochána
9. Fianaise ar athrú ainm, más infheidhme (teastas pósta/gníomhas aonpháirtí)
10. Cúlra teagaisc (más infheidhme)
11. Cárta Dochair/Creidmheasa chun an táille iarratais a íoc.



Coimeádann an Chomhairle an ceart aici féin chun aon doiciméadú a chuirtear isteach mar thaca le hiarratas a fhíorú agus/nó doiciméid bhunaidh a iarraidh mura bhfuil siad sásta leis na cóipeanna a soláthraíodh.

5. Grinnfhiosrúchán

Tá clárú faoi réir Grinnfhiosrúcháin. Ní féidir glacadh le clárú ach le Grinnfhiosrúchán a dhéantar tríd an Chomhairle Mhúinteoireachta. Ní féidir glacadh le grinnfhiosrúchán trí thríú páirtí (e.g. scoil, CLG, club/cumann) chun críocha clárúcháin. Is féidir leat iarratas a dhéanamh ar Ghrinnfhiosrúchán tríd an bhfoirm iarratais ar líne PRQA-01.

6. Amlíne maidir le Próiseáil Iarratais

Ní féidir tús a chur le measúnú ar d'iarratas agus cáilíochtaí ach amháin nuair atá na doiciméid riachtanacha go léir curtha isteach agat chuig an gComhairle. Ní thosaíonn sé ón dáta a chuireann tú isteach do chéad iarratas. Rachaidh baill foirne i dteagmháil leat má theip ort doiciméid áirithe a chur isteach. Ní bheidh an comhad réidh le tosú ar an measúnú go dtí go mbeidh na doiciméid go léir faighte. Tógfaidh an measúnú timpeall dhá sheachtain déag ón am go bhfaightear gach doiciméad iarrtha.

7. Aistriúchán ar Cháipéisí

Ní mór duit fótachóipeanna de gach doiciméad a chur ar fáil i mBéarla nó i nGaeilge. Ní mór go mbeadh aistriúchán Béarla i dteannta aon doiciméad nach bhfuil i mBéarla. Caithfidh na doiciméid aistrithe a bheith stampáilte go hoifigiúil ag aistritheoir creidiúnaithe, ag feidhmeannach consalach/ ambasáide atá líofa sa dá theanga araon, nó ag léachtóir teanga/teangacha ollscoile. Ní mór duit ainm agus seoladh an aistritheora a chur ar fáil ionas gur féidir linn an t-aistriúchán a dheimhniú.

Tabhair faoi deara le do thoil gur féidir leat féin na doiciméid a aistriú ach ní mór duit na doiciméid a fháil deimhnithe (le stampa orthu ó aistritheoir oifigiúil).

Chun cabhrú le hiarratasóirí agus na costais a bhaineann le haistriúchán a íoslaghdú, is féidir le hiarratasóirí faisnéis achomair a sholáthar ar na modúil a shainaithnítear ar a gcuid tras-scríbhinní.

Déan aird a tharraingt ar na míreanna de lámhleabhar an chúrsa atá aistrithe le do thoil agus ceangail na haistriúcháin ábhartha.



Cad is tuairisceoir modúil ann?

Is cur síos gonta ar mhodúil agus ar a chuid príomhghnéithe é tuairisceoir modúil agus ba chóir na nithe seo a leanas a bheith san áireamh:

- achoimre ar ábhar an mhodúil
- cur síos ar conas a sheachadtar ábhar an mhodúil
- cur síos ar conas a mheastar ábhar an mhodúil
- na torthaí foghlama a bhaineann leis an modúil
- aon tréimhsí socrúcháin scoile maoirsithe/cleachtadh múinteoireachta maoirsithe.

Tabhair faoi deara le do thoil nach féidir ach measúnuithe a dhéanamh ach amháin ar an eolas a chuireann an t-iarrthóir ar fáil; is é an t-iarrthóir atá freagrach as a dhóthain eolais a sholáthar maidir le gach tuairisceoir modúil chun measúnú a éascú.

8. Creidiúintí ECTS

Is caighdeán é an Córas Eorpach Aistrithe Creidiúna agus Córas Carntha (ECTS) chun comparáid a dhéanamh idir gnóthachtáil staidéir agus feidhmíocht faoi oiliúint ardoideachais ar fud an Aontais Eorpaigh agus tíortha Eorpacha comhoibreacha eile. Bronntar creidiúintí ECTS ar mhic léinn nuair a thugann siad a gcuid staidéar chun críche go rathúil. Is ionann 60 creidiúint ECTS agus bliain acadúil amháin. Tá sé seo comhionann le 1,500-1,800 uair an chloig staidéir i ngach tír beag beann ar an gcineál caighdeánach nó cáilíochta. Baintear feidhm as an gcóras creidiúnaithe chun aistriú agus feidhmíocht a éascú.

9. Cáilíochtaí atá aitheanta roimhe seo

Más rud é go ndearna an Roinn Oideachais nó an Chomhairle Mhúinteoireachta measúnú ar do cháilíochtaí cheana chun críocha clárúcháin, ba chóir duit foirm iarratais REG-01 a chomhlánú. Téigh go dtí Mo Chlárú, cruthaigh cuntas mura bhfuil ceann agat, roghnaigh Iarratais/Déan Iarratas/Cáilithe i bPoblacht na hÉireann/Déan Iarratas Anois.



10. Riachtanas Gaeilge

Cuireann an Chomhairle Mhúinteoireachta fáilte roimh iarratais ar chlárú ó lasmuigh de Phoblacht na hÉireann agus déantar gach iarratas a mheasúnú ar bhonn aonair. Ba cheart na nithe seo a leanas a thabhairt faoi deara maidir leis an riachtanas seo.

I gcomhréir le Bealach 1 de Rialacháin na Comhairle Múinteoireachta (Clárú) 2016, má chríochnaíonn iarrthóir ar chlárú clár Múinteoirí Oideachais lasmuigh de Phoblacht na hÉireann (cé is moite den PGCE/TICO trí mheán na Gaeilge nó an cúrsa acadúil Gaeilge ceithre bliana onóracha i gColáiste Mhuire, Béal Feirste), ní mór dóibh triail inniúlachta nó tréimhse oiriúnaithe a dhéanamh a shásaíonn an Roinn Oideachais agus Scileanna agus a chruthaíonn go bhfuil an t-iarrthóir inniúil ar an nGaeilge a mhúineadh agus raon ábhar curaclaim na bunscoile a mhúineadh trí mheán na Gaeilge.

Féadfar clárú coinníollach a dheonú dóibh siúd atá i mbun an riachtanas seo a chomhlíonadh.

Ceadaítear uastréimhse trí bliana ón dáta clárúcháin. Má theipeann ort tabhairt faoin gcoinníoll seo le linn na tréimhse ama, rachaidh do chlárú i léig.

Is féidir teacht ar eolas iomlán ar riachtanas na Gaeilge ar www.ilrweb.ie.

Is féidir le hiarrthóirí a bhfuil an Ghaeilge mar mhórábhar ina gcéim acu iarratas a dhéanamh go díreach chuig Institiúid Oideachais Marino ar dhíolúine ó chodanna den S.C.G./O.C.G.

Céimeanna chun PPQA-01 a chomhlánú

CÉIM
01

Cruthaigh Cuntas ar an Tairseach Mo Chlárú

Mura bhfuil cuntas agat, beidh ort do chuntas pearsanta féin a chruthú ar Mo Chlárú agus úsáid a bhaint as seoladh ríomhphoist ar leith, i.e. ní seoladh ríomhphoist comhroinnte nó ceann scoile.

Cuirfidh do chuntas Mo Chlárú ar do chumas thú rochtain a fháil ar do shonraí clárúcháin agus iad a bhainistiú 24/7 ar líne.

1.1.

Uimhir PSP

Is Uimhir Phearsanta Seirbhíse Poiblí atá i gceist le: hUimhir PSP. Is í d'Uimhir PSP do uimhir thagartha ar leith ar mhaithe le gach idirbheart le ranna rialtais agus le comhlachtaí poiblí eile ar nós na Coimisinéirí Ioncaim, Feidhmeannacht na Seirbhíse Sláinte (FSS) agus an Roinn Coimirce Sóisialaí.

Mura bhfuil Uimhir PSP agat nó nach bhfuil tú in ann teacht uirthi, téigh i dteagmháil le d'oifig leasa shóisialaigh áitiúil. Thugtaí Uimhir ÁSPC ar an Uimhir PSP san am atá caite.

1.2.

Ainm

Ba chóir gurb é seo an t-ainm a mbaineann tú feidhm as go hiondúil agus an t-ainm a thugtar de ghnáth ort agus tú ag obair. Seo é an t-ainm a bheidh le feiceáil ar Chlár na Múinteoirí. Nuair atá sé ábhartha cuir fianaise fhíordheimhnithe i dtaca le hathrú ar ainm ar fáil, e.g. fótachóip do dheimhniú pósta stáit. Ba chóir cóip fhíordheimhnithe den ghníomhas a chur isteach más athrú ainm trí ghníomhas aonpháirtí atá i gceist.



1.3.

Seoladh Comhfhreagrais

Bainfeadh feidhm as an seoladh a chuireann tú ar fáil ar mhaithe le cuspóirí comhfhreagrais agus níor chóir gur seoladh scoile é seo. Ba chóir gurb é seo an seoladh a bhfuil cónaí ort ann de ghnáth.

D'fheadfadh sé a bheith riachtanach den Chomhairle ó am go ham fógra a sheirbheáil ar mhúinteoir de réir cuid 62 de Achtanna na Comhairle Múinteoireachta. Cuirfidh fógraí den chineál seo múinteoirí ar an eolas maidir le hathruithe tábhachtacha agus suntasacha ar a cuid/chuid clárúcháin. Glacfaidh an Chomhairle leis gurb é an seoladh a cuireadh ar fáil an seoladh lena ndéantar fógraí a sheirbheáil ann.

I gcásanna nach mbíonn múinteoir i láthair ag an seoladh a seoltar an comhfhreagras chuige, nó i gcás nach mbailíonn múinteoir comhfhreagras den sórt sin óna n-oifig áitiúil sórtála poist, meastar go bhfuil an litir fós seolta i dtéarmaí dlíthiúla, agus seasfaidh an t-ábhar a cuireadh in iúl sa litir sin. Ar an gcúis sin, níor cheart gur seoladh scoile nó coláiste an seoladh comhfhreagrais a thugtar.

1.4.

Sonraí Teagmhála Gutháin

Cuir sonraí teagmhála gutháin ar fáil le do thoil, bheadh fáilte roimh uimhir ghutháin phóca más féidir. Ó am go ham d'fheadfadh go n-eiseodh an Chomhairle meabhrúcháin le téacs SMS, maidir le hathnuachan atá le teacht nó coinníoll i dtaca le dátaí éaga.

1.5.

Seoladh ríomhphoist phearsanta

Cuir seoladh ríomhphoist ar fáil le do thoil. Seolfar comhfhreagras maidir le d'iarratais agus aon chumarsáid ina dhiaidh seo lena n-áirítear fógraí athnuachana ar ríomhphost. Bainfidh tú feidhm as do sheoladh ríomhphoist chun rochtain a fháil ar an gcóras athnuachana ar líne agus ina theannta sin, má theastaíonn uait do chuid sonraí pearsanta nó fostaíochta a nuashonrú. Ní bheidh sé ar do chumas an próiseas grinnfhiosrúcháin a thabhairt chun críche gan seoladh ríomhphoist.

CÉIM
02Roghnaigh an bealach
iarratais PRQA-01

- 2.1. In Iarratais, roghnaigh Déan Iarratas chun Iarratas a dhéanamh
- 2.2. Roghnaigh 'Is Múinteoir mé a cháiligh lasmuigh de Phoblacht na hÉireann'
- 2.3. Roghnaigh 'Is mian liom go ndéantar measúnú ar mo cháilíochtaí le haghaidh clárúcháin mar Mhúinteoir Bunscoile faoi Bhealach 1'
- 2.4. Roghnaigh 'Déan Iarratas Anois' agus cuir tús le d'Iarratas a chomhlánú.

Ag aon chéim den phróiseas iarratais, is féidir leat d'Iarratas a shábháil agus filleadh air níos déanaí. Beidh trí mhí agat ón dáta tosaithe chun d'Iarratas a chomhlánú. Scríosfar aon Iarratais nach gcuirtear isteach tar éis trí mhí.

Ní mór na gnéithe éigeantacha do d'Iarratas a chomhlánú go hiomlán chun dul ar aghaidh go dtí céim na hÍocaíochta agus taisceadh deiridh d'Iarratais. Tá réimsí sainordaitheacha marcáilte ag réiltín (*) i ngach píosa den fhoirm iarratais.



Rachaidh an t-am istigh don phróiseas iarratais tar éis 30m nóiméad mura bhfuil aon duine ina bhun. Cuirfear meabhrúchán ar an scáileán maidir le síneadh a chuir le do sheisiún a sula mbeidh an t-am istigh.

Tugann an t-eolas seo a leanas le fios cad ba chóir duit a chomhlánú i ngach ceann de tháib an Iarratais.

CÉIM
03

Ráiteas Údaráis Inniúla

- 3.1. Chun a bheith incháilithe chun Iarratas a dhéanamh ar mheasúnú ar do cháilíochtaí do chlárú mar mhúinteoir bunscoile, ní mór duit ráiteas a sholáthar ón údarás inniúil sa tír a cháiligh tú.
- 3.2. Má cháiligh tú san AE, ní mór an fhaisnéis seo a leanas a bheith sa ráiteas:
 - tugann an t-údarás aitheantas iomlán duit mar mhúinteoir bunscoile faoi théarmaí Threoir an AE 2005/36, lena n-áirítear aon tréimhse reachtúil cleachtais/ionductúcháin iarcháilíochta atá críochnaithe agat
 - raon aoise na ndaltaí a bhfuil tú aitheanta le múineadh
 - na cineálacha scoileanna ina bhfuil tú deimhnithe chun múineadh iontu.
- 3.3. Má cháiligh tú lasmuigh den AE, ní mór an fhaisnéis seo a leanas a bheith sa ráiteas:
 - gur múinteoir lánaitheanta thú sa tír inar bhain tú amach do cháilíocht mhúinteoireachta, lena n-áirítear aon tréimhse reachtúil cleachtais/ionductúcháin iarcháilithe a chríochnú
 - raon aoise na ndaltaí a bhfuil tú aitheanta le múineadh
 - na cineálacha scoileanna ina bhfuil tú deimhnithe chun múineadh iontu.
- 3.4. Tá liosta maidir le húdaráis inniúla ar fáil anseo ar www.teachingcouncil.ie.
- 3.5. Tabhair le fios ar an Iarratas má tá tú cáilithe san AE nó sa chuid eile den domhan.
- 3.6. Déan do ráiteas a uaslódáil le do thoil chomh maith le fianaise d'aon tréimhse ionductúcháin reachtúil a cuireadh i gcrích.

CÉIM
04

Sonraí Pearsanta

- 4.1. Déanfar do shonraí pearsanta a uathchríochnú agus feidhm á mbaint as na sonraí a chuir ar fáil nuair a chruthaigh tú do chuntas.

CÉIM
05

Cáilíochtaí

5.1. Cuir isteach le do thoil teideal beacht gach cáilíochta atá agat e.g., Baitsiléir san Oideachas, Baitsiléir Ealaíon, Ard-Diplóma san Oideachas, Máistreacht Ghairmiúil san Oideachas, Teastas Iarchéime san Oideachas, Máistreacht, etc.

5.2. Roghnaigh an Cineál Cáilíochta do gach cáilíocht.

5.3. Cuir isteach teideal beacht na cáilíochta.

Féach leathanach 5 le do thoil chun míniú a fháil ar ECTS. (I gcás iarrthóirí cáilithe sa RA, tabhair faoi deara le do thoil gurb ionann creidmheas 1 ECTS agus 2 chreidmheas CATS.)

5.4. Tá Leibhéal na Dámhachtana de réir an CNC (Creat Náisiúnta Cáilíochtaí) i bPoblacht na hÉireann.

5.5. Uaslódáil, le do thoil, fianaise ar gach cáilíocht, i.e., pár, tras-scríbhinní, tuairisceoirí modúil. Is féidir leat Cuir Doiciméad Eile Leis a roghnú, má theastaíonn uait níos mó ná comhad amháin a uaslódáil.

5.6. Maidir leis an gcáilíocht um Oideachas Múinteoirí, ní mór cóip de na tuairisceoirí modúil a bhaineann le gach bliain den cháilíocht a uaslódáil agus a sholáthraíonn:

- teideal/cód an mhodúil a fhreagraíonn don tras-scríbhinn acadúil
- cur síos gairid ar ábhar gach ceann acu
- na torthaí foghlama do gach modúl
- na scoileanna agus na raonta aoise a chlúdaítear sa socrúchán scoile maoirsithe
- na hábhair a mhúintear agus iad ar shocrúchán múinteoireachta
- dearbhú go raibh an socrúchán múinteoireachta maoirsithe go díreach ag institiúid tríú leibhéal.

5.8. Chun cáilíocht sa bhreis a chuir leis, cliceáil ar Cuir Cáilíocht Eile Leis.

5.9. Tabhair faoi deara le do thoil, má cháiligh tú mar mhúinteoir agus bealach iarchéimí á thógáil agat, ní mór duit fianaise a chuir ar fáil maidir le do bhealach iarchéime lena n-áirítear an leibhéal cáilíochta (de réir CNC).

CÉIM
06

Oideachas Múinteoirí A

6.1. Iarrtar sa rannán seo ar eolas faoi do chuid staidéir ar Dhisciplíní Bunúsacha an Oideachais.

6.2. Cuir isteach teideal/teidil an cháilíochta/na cáilíochtaí múinteoireachta ábhartha arís.

6.3. Comhlánaigh na huaireanta teagmhála agus na cóid modúil ó aon cheann de do cháilíochtaí múinteoireachta ábhartha.

6.4. Mura bhfuil staidéir déanta agat i réimse éigin, cuir isteach 'n/b' le haghaidh Cód an Mhodúil agus '0' le haghaidh Uaireanta.

CÉIM
07

Oideachas Múinteoirí B

7.1. Iarrtar sa rannán seo ar eolas faoi do chuid staidéir i réimsí an Staidéir Ghairmiúil agus na Réimsí Curaclaim.

7.2. Comhlánaigh, le do thoil, na huaireanta agus na cóid modúil ó aon cheann de do cháilíochtaí múinteoireachta ábhartha.

7.3. Mura bhfuil staidéir déanta agat i réimse éigin, cuir isteach 'n/b' le haghaidh Cód an Mhodúil agus '0' le haghaidh Uaireanta.

CÉIM
08

Oideachas Múinteoirí C

8.1. Iarrtar sa rannán seo ar eolas faoi do shocrúchán/shocrúcháin teagaisc faoi mhaoirseacht a glacadh mar chuid de do chuid staidéir ar oideachas múinteoirí.



CÉIM
09

Measúnú ar Oiriúnacht Chuí an Duine

Caithfidh an Chomhairle Mhúinteoireachta a bheith sásta, mar chuid den phróiseas clárúcháin, gur duine oiriúnach agus cuí an duine a nglactar leo ar an gclár mar a leagtar amach in Alt 31(5)(b) in Achtanna um Chomhairle Mhúinteoireachta 2001 go 2012 agus in Alt 10(1)(b) i Rialacháin um Chomhairle Mhúinteoireachta [Clárúcháin], 2016, agus i Rialacháin um Chomhairle Mhúinteoireachta [Clárúcháin] (Leasuithe), 2016. Mar iarratasóir do chlárúcháin ní mór duit:

- a. Teistiméireacht Charachtair a chur ar fáil atá deimhnithe ag duine cáilithe cuí, agus
- b. tabhair faoi phróiseas grinnfhiosrúcháin an Bhiúró Náisiúnta Grinnfhiosrúcháin.

9.1.

Teistiméireacht Charachtair

Ag tús an phróiseas iarratais iarrfar ort foirm Teistiméireacht Charachtair a íoslódáil. Caithfidh an fhoirm seo a bheith sínithe ag duine gairmiúil i bpost le freagracht acadúil/ scoláire, a bhfuil aithne acu ort i gcáil ghairmiúil le bliain acadúil amháin ar a laghad le cúig bliana anuas, go sonrach:

- (i) Múinteoir Cláraithe (ní mór don Mhúinteoir a bheith cláraithe i láthair na huaire leis an gComhairle Mhúinteoireachta in Éirinn).
- (ii) An Ceann Socrúcháin Scoile sa Choláiste nó san Ollscoil inar chríochnaigh an t-iarrthóir a gClár Oiliúna Múinteora.
- (iii) Príomhoide Scoile nó Stiúrthóir ar BOO.
- (iv) Teagascóir Choláiste nó Ollscoile, inar chríochnaigh an t-iarrthóir a gClár Oiliúna Múinteora.

Ní mór den Teistiméireacht Charachtair a bheith comhlánaithe go hiomlán, sínithe agus dáta uirthi atá **taobh istigh de bhliain ó dháta an chlárúcháin**. Tá sé de chead ag an gComhairle Teistiméireacht Charachtair nua a lorg nuair a chuirtear moill ar iarratas de bharr nár chuir an t-iarrthóir isteach na cáipéisí riachtanacha.



Déan do Theistiméireacht Charachtair comhlánaithe a uaslódáil agus freagair na ceisteanna sa chuid seo.

9.2.

Grinnfhiosrúcháin

Is riachtanas é faoi Achtanna um an mBiúró Náisiúnta Grinnfhiosrúcháin (Leanaí agus Daoine Soghonta) 2012 go 2016 (Acht BNG) go ndéantar grinnfhiosrúcháin leis an mBiúró Náisiúnta Grinnfhiosrúcháin (an Biúró) ar dhaoine a oibríonn le leanaí agus le daoine soghonta.

Is í an Chomhairle Mhúinteoireachta an comhlacht údaráithe chun grinnfhiosrúcháin a riar do mhúinteoirí i bPoblacht na hÉireann agus ceanglaítear uirthi an nochtadh grinnfhiosrúcháin a mheas maidir le hoiriúnacht don chlárúcháin. Is gá don scoil nochtadh an ghrinnfhiosrúcháin a fháil agus a mheas chun críochnaíochta.

Ról na nÚdarás Scoile

Ní mór den údarás scoile cuí (Bord Bainistíochta nó BOO de réir mar is cuí) a chinntiú go bhfuil grinnfhiosrúcháin déanta ar aon duine ceaptha nua atá molta a bhfeadfadh go mbeadh rochtain neamhghairneacha acu ar pháistí nó daoine fásta leochaileacha. Níor cheart é seo a lorg ach amháin má tá post á thairiscint don duine. Caithfidh scoileanna iarraidh ar mhúinteoirí ionchasacha ó thar lear an Dearbhú grinnfhiosrúcháin ón gComhairle Mhúinteoireachta a chuir ar fáil, sula dtairgeann siad aon ról.

Seoltaí Thar Lear

Tugann an Biúró Náisiúnta Grinnfhiosrúcháin faoi grinnfhiosrúcháin ar sheoltaí in Éirinn agus Tuaisceart Éireann i láthair na huaire. Ceanglaítear ar iarrthóir ar chlárúcháin a bhfuil cónaí air/uirthi lasmuigh de Phoblacht na hÉireann agus/nó Thuaisceart Éireann ar feadh trí bliana nó níos mó san iomlán, tar éis 18 mbliana d'aois, na doiciméid tacaíochta seo a leanas a sholáthar agus a fhoirm iarratais ar Ghrinnfhiosrúcháin an Gharda Síochána á cur isteach aige/aici:

- Fótachóipeanna de dhoiciméid imreítigh póilíní ó gach dlínse/stát a raibh cónaí ann roimhe seo, ag tagairt don méid ama a caitheadh i ngach dlínse/stát. Ní ghlacann an Chomhairle Mhúinteoireachta ach le himreíteach póilíní



CÉIM
10

Seirbhís Teagaisc

10.1.

Comhlánaigh an chuid seo le do thoil má tá seirbhís teagaisc agat mar mhúinteoir cáilithe.

10.2.

Cuir eolas maidir leis an tseirbhís teagaisc is cuí do d'iarratais do chlárlúchán (más infheidhme).

10.3.

Níor chóir go gcuimseofaí Socrúchán Scoile a rinneadh mar chuid den cháilíocht múinteora anseo.

CÉIM
11

Riachtanas an Bhéarla

11.1.

Má tá iarratas á dhéanamh agat ar chlárlú leis an gComhairle Mhúinteoireachta agus má tá do cháilíocht bainte amach agat lasmuigh de Phoblacht na hÉireann ní mór duit an Chomhairle a shásamh go bhfuil an eolas riachtanach ar an mBéarla chun cumarsáid éifeachtach a dhéanamh.

11.2.

Féadfaidh tú an leibhéal riachtanach a léiriú trí cheann amháin díobh seo a leanas a sholáthar:

1. Cóip de cháilíocht (oideachas múinteoirí nó fochéime) a gnóthaíodh agus a scrúdaíodh trí mheán an Bhéarla.
2. Cóip de theastas IELTS (Córas Idirnáisiúnta Tástála Béarla) (**Acadúil**) a fhianaíonn eolas sa Bhéarla, le scór 7.0 nó níos airde.
3. Fianaise ar mhaireachtáil agus ar chleachtadh i gcáil ghairmiúil trí mheán an Bhéarla, i dtír ina bhfuil an Béarla aitheanta mar theanga oifigiúil, ar feadh trí bliana as na cúig bliana roimhe sin.
4. Fianaise ar mhaireachtáil agus ar thabhairt faoi chlár foghlama trí mheán an Bhéarla, i dtír ina bhfuil an Béarla aitheanta mar theanga oifigiúil, ar feadh trí bliana as na cúig bliana roimhe sin.
5. Cóip de Cambridge C1 Advanced (ar a dtugtaí Cambridge English: Advanced (CAE)) roimhe seo le Grád C ar a laghad.

Coimeádfaidh an Chomhairle Mhúinteoireachta an ceart chun na scóir a fhíorú go neamhspleách le IELTS/Cambridge agus ní mór tabhairt faoi gach cuid de thástáil IELTS/Cambridge ag an am céanna.

Caithfidh an scrúdú a bheith déanta tráth nach déanaí ná cúig bliana roimh an dáta a cuireadh isteach é nó caithfidh tú fianaise a sholáthar go bhfuil cónaí ort agus gur oibrigh tú/go ndearna tú staidéar go lánaimseartha i dtimpeallacht ina labhraítear Béarla ó chríochnaigh an mheastóireacht.

Ní mór an fhianaise thuas a sholáthar le d'iarratas ar chlárlú mar ní féidir clárú a thabhairt chun críche gan an doiciméad seo.

CÉIM
12

Sonraí agus Dearbhuithe

12.1.

Léigh an leathanach seo le do thoil. Dearbhaíonn tú go bhfuil na ráitis agus na dearbhuithe cruinn/ceart agus d'iarratas á chur isteach agat.

CÉIM
13

Cuir Isteach

13.1.

Tógfar go dtí an leathanach íocaíochta thú nuair a bhrúnn tú ar an gcnaipe Cuir Isteach. Ní mór do chuid íocaíochta a bheith curtha i gcrích go rathúil sula gcuirtear d'iarratas isteach go dtí an Chomhairle Mhúinteoireachta.

13.2.

Má tá aon réimse éigeantacha fágtha gan comhlánú, seolfar tú i dtreo na leathanaigh do cheartúchán.

13.3.

A luaithe is atá gach réimse sainordaitheacha comhlánaithe, is féidir leat an cnaipe cuir isteach a bhrú arís.

CÉIM
14

Íocaíocht

14.1.

Cuirfeadh eolas ar fáil duit maidir leis an íocaíocht atá dlite.

14.2.

Mura bhfaightear aon táille, ní féidir an t-iarratas a chur isteach.

14.3.

Is féidir tuilleadh eolais faoi tháillí a fháil anseo ar www.teachingcouncil.ie.

CÉIM
15

Na Chéad Chéimeanna Eile

- 15.1. Is féidir leat dul chun cinn d'iarratais a rianú trí Mo Chlárú.
- 15.2. Déanfar d'iarratas a sheiceáil chun a chinntiú go bhfuil gach eolas riachtanach curtha isteach.
- 15.3. Rachaimid i dteagmháil leat trí ríomhphost má tá aon fhaisnéis gan réiteach nó má tá soiléiriú ag teastáil.
- 15.4. Nuair a fhaightear an t-eolas riachtanach ar fad, déanfar d'iarratas a mheas.
- 15.5. Faoi réir toradh measúnaithe dearfach agus gach riachtanas clárúcháin a bheith comhlíonta, eiseofar deimhniú clárúcháin chugat, mar aon le faisnéis faoi aon riachtanais iarchlárúcháin.
- 15.6. Mura féidir do cháilíochtaí a aithint chun críocha clárúcháin, rachaimid i dteagmháil leat le sonraí faoin gcinneadh.

Clárú

Tabharfar an clárúchán chun críche ar choinníoll go bhfuil gach riachtanas eile comhlíonta maidir le teistiméireacht charachtair, grinnfhiosrúchán agus inniúlacht sa Bhéarla.



Measúnú

Is féidir comhad iarrthóra a chur ar aghaidh chuig Comhairleoir seachtrach lena mheasúnú.

- Déanann Painéal na gCáilíochtaí atá comhdhéanta de chomhaltáí na Comhairle Múinteoireachta an t-iarratas, lena n-áirítear moladh an Chomhairleora, a mheas.
- I gcás ina sainaithnítear difríochtaí suntasacha idir cáilíochtaí an iarrthóra agus na riachtanais chlárúcháin i bPoblacht na hÉireann, cuirfear coinníollacha i bhfeidhm ar chlárú an iarrthóra.
- Má chinneann an Painéal an t-iarrthóir a chlárú faoi réir coinníoll amháin nó níos mó, nó diúltú an t-iarrthóir a chlárú, cuirfear an t-iarrthóir ar an eolas faoin gcinneadh seo i scríbhinn agus go dtabharfar an rogha don Ghrúpa Athbhreithnithe Clárúcháin athbhreithniú ar an gcinneadh a iarraidh, laistigh de 21 lá ó chinneadh an Phainéil a fháil.
- Is féidir le múinteoir atá cláraithe le coinníollacha (easnamh cháilíochta) na coinníollacha seo a chomhlíonadh trí thástáil inniúlachta (modúl/cúrsa staidéir) nó trí thréimhse oiriúnaithe (trí theagasc i réimse an easnamh) mar a leagtar amach i dTreoir AE 2005/36/CE, laistigh de fhráma ama áirithe. Trí bliana a bhíonn i gceist leis an tréimhse ama seo de ghnáth ach féadfar é a shíneadh ar iarratas i gcásanna áirithe.



An Chomhairle Mhúinteoireachta
The Teaching Council

Bloc A, Campas Gnó Mhaigh Nuad,
Maigh Nuad, Contae Chill Dara, W23
Y7X0, Éire

Teileafón: +353 1 651 7900

Ríomhphost: info@teachingcouncil.ie

www.teachingcouncil.ie

An Chomhairle
Mhúinteoireachta
The Teaching Council

